



社会福祉法人 溪仁会

あおば<sup>®</sup>デイサービスセンター



# 事業所の特徴



## 広い居室

定員40名。  
広々と使える、開放的な居室。



## カラオケルーム完備

個室のカラオケルームを完備。1日最大、3時間半解放。

月～金曜日 3時間半  
土曜日 1時間



## 入浴のみの 短時間サービス

基本提供時間は、  
要介護の方7時間、要支援の方5時間。

入浴のみ、2～3時間の短時間サービス  
も選択可能。



## トルト

動画を「撮る」だけで伝わる、  
提案の質が伝わる

CareWiz トルトは、スマホで歩行動画を「撮る」だけで、簡単歩行分析し、理学療法士の知見を基に開発されたAIが現場のアセスメントを支援します。

ベテラン理学療法士の知見を基に開発されたAIが、  
利用者の歩容や転倒リスクの評価を支援

2  
分で  
解析



## 歩行AIの導入

歩行AIを活用して、歩行状態を科学的に評価。

体験時、新規利用時、3か月に1度の体力測定の際に歩行AIによる評価を実施。評価に基づき、理学療法士が最適な運動を提案。

## トルト

トルト口腔分析AI

口腔機能を  
科学的に評価

AIにより、個別評価に基づいた  
口腔機能訓練の実施をサポート

個別評価に基づいた  
おすすめ運動も  
提案してくれます！



## 口腔AIの導入

口腔AIを活用して、口腔機能を科学的に評価。

口腔機能向上加算算定者に対し、当法人言語聴覚士が監修した口腔体操を毎回実施した上で、3か月に1度、口腔AIを使用して口腔機能を評価。





## 要介護の方 7-8

前日 15:00~16:00	お迎え時間の電話			
8:10~9:00	お迎え ご自宅までお迎えに伺います。多少時間が前後します。			
到着後	健康チェック			
	<b>食事</b>	<b>入浴</b>	<b>運動</b>	<b>活動</b>
午前	終日 飲み物 飲み放題	女性入浴	個別、小集団の運動 平行棒の運動 集団体操、口腔体操	カラオケ (10:00~11:20) 麻雀、将棋、囲碁 習字
12:00	昼食			
午後		男性入浴	個別、小集団の運動 平行棒の運動 テレビ体操 (13:30~14:00)	カラオケ (13:00~14:30) 麻雀、将棋、囲碁 習字 全体レクリエーション (14:00~14:30)
14:30	茶話会 (おやつ、飲み物)			カラオケ (15:00~15:30) 麻雀、将棋、囲碁 習字 全体レクリエーション (15:00~15:30)
15:50	お送り開始			



## 利用料 7-8

	要介護1	要介護2	要介護3	要介護4	要介護5
基本単位数/日	655	773	896	1018	1142
入浴介助加算(II)/日	55				
個別機能訓練加算(Ⅰ)ロ/日	85				
サービス提供体制加算(Ⅰ)/日	22				
日単位合計単位数	817	935	1058	1180	1304
昼食費(おやつ代含む)/1食	650				
日単位合計単位数+食費	1467	1585	1708	1830	1954
個別機能訓練加算(II)/月	20				
口腔機能向上加算II/月2回	160×2				
科学的介護推進体制加算/月	40				
A D L維持等加算(II)/月	60				
生活機能向上連携加算(II)/月	100				
月8回利用した場合の合計単位数	7076	8020	9004	9980	10972
月8回利用した場合の合計単位数+食費	12276	13220	14204	15180	16172
介護職員処遇改善加算(Ⅰ)	所定単位数×5.9/1000				
介護職員等特定処遇改善加算(Ⅰ)	所定単位数×1.2/1000				
介護職員等ベースアップ等支援加算	所定単位数×1.1/1000				
※負担限度額が2割～3割の方は上記料金の約2～3倍となります。					

### 例 要介護1の方で、食事、入浴、機能訓練、口腔訓練を提供した場合

	週1回、月4回利用した場合	週2回、月8回利用した場合	週3回、月12回利用した場合
単位数	3808	7076	10344
食費	2600	5200	7800
合計	約6088	約11956	約17824





## 要支援の方

前日 15:00~16:00	お迎え時間の電話			
9:00~10:00	お迎え ご自宅までお迎えに伺います。多少時間が前後します。			
到着後	健康チェック			
	<b>食事</b>	<b>入浴</b>	<b>運動</b>	<b>活動</b>
午前	終日 飲み物 飲み放題	女性入浴	平行棒の運動 集団体操、口腔体操	カラオケ (10:00~11:20) 麻雀、将棋、囲碁 習字
12:00	昼食			
午後		男性入浴	平行棒の運動 テレビ体操 (13:30~14:00)	カラオケ (13:00~14:30) 麻雀、将棋、囲碁 習字 全体レクリエーション (14:00~14:30)
14:30	茶話会 (おやつ、飲み物)			
14:50	お送り開始			



## 利用料 要支援

	事業対象者、要支援1	要支援2
基本単位数 (一ヶ月あたり)	1672(月4回以上利用)	3428 (月8回以上利用)
基本単位数 (一回あたり)	384 (月3回まで)	395 (月7回まで)
運動器機能向上加算/月	225	
口腔機能向上加算Ⅱ	160	
選択的サービス複数実施加算(Ⅰ)	480	
生活機能向上連携加算(Ⅱ)/月	100	
科学的介護推進体制加算/月	40	
サービス提供体制加算(Ⅰ)/月	88	176
基本単位数定額、選択的複数サービスとなった場合の合計単位数	2292	4040
昼食費(おやつ代含む)/1食	650	
定額合計単位+食費	4892 (月4回の場合)	9240 (月8回の場合)
介護職員処遇改善加算(Ⅰ)	所定単位数×5.9/1000	
介護職員等特定処遇改善加算(Ⅰ)	所定単位数×1.2/1000	
介護職員等ベースアップ等支援加算	所定単位数×1.1/1000	
※負担限度額が2割～3割の方は上記料金の約2～3倍となります。		





## 短時間 要介護

### 女性の方

前日 15:00~16:00	お迎え時間の電話
8:10~9:00	お迎え
到着後	健康チェック
午前	入浴
11時以降	お送り開始

### 男性の方

到着10分前	お迎え時間の電話
12時前後	お迎え
到着後	健康チェック
午後	入浴
14:30	茶話会 (おやつ、飲み物)
14:50	お送り開始

#### MEMO

- ・お食事の提供はありません。
- ・お送りの開始は、当日の状況により変動します。
- ・12時以降にご自宅に到着する場合があります。
- ・入浴以外の活動も行っておりますが、あくまで入浴が優先となります。

#### MEMO

- ・お食事の提供はありません。
- ・お迎え時間は、当日の状況により変動します。
- ・入浴以外の活動も行っておりますが、あくまで入浴が優先となります。





## 短時間 要介護 料金

	要介護1	要介護2	要介護3	要介護4	要介護5
基本単位数/日	270	309	350	390	430
入浴介助加算(Ⅱ)/日	55				
サービス提供体制加算(Ⅰ)/日	22				
日単位合計単位数	347	386	427	467	507
科学的介護推進体制加算/月	40				
A D L 維持等加算(Ⅱ)/月	60				
介護職員処遇改善加算(Ⅰ)	所定単位数×5.9/1000				
介護職員等特定処遇改善加算(Ⅰ)	所定単位数×1.2/1000				
介護職員等ベースアップ等支援加算	所定単位数×1.1/1000				

※負担限度額が2割～3割の方は上記料金の約2～3倍となります。

### 例 女性 要介護1の方の場合

	週1回、月4回利用した場合	週2回、月8回利用した場合	週3回、月12回利用した場合
合計	1488	2876	4264

### 例 男性 要介護1の方の場合 おやつ50円/回発生

	週1回、月4回利用した場合	週2回、月8回利用した場合	週3回、月12回利用した場合
単位数	1488	2876	4264
おやつ	200	400	600
合計	1688	3276	4864



## 短時間 要支援

### 女性の方

前日 15:00~16:00	お迎え時間の電話
9:00~10:00	お迎え
到着後	健康チェック
午前	入浴
11時以降	お送り開始

### 男性の方

到着10分前	お迎え時間の電話
12時前後	お迎え
到着後	健康チェック
午後	入浴
14:30	茶話会 (おやつ、飲み物)
14:50	お送り開始

#### MEMO

- ・お食事の提供はありません。
- ・お送りの開始は、当日の状況により変動します。
- ・12時以降にご自宅に到着する場合があります。
- ・入浴以外の活動も行っておりますが、あくまで入浴が優先となります。

#### MEMO

- ・お食事の提供はありません。
- ・お迎え時間は、当日の状況により変動します。
- ・入浴以外の活動も行っておりますが、あくまで入浴が優先となります。





## 短時間 要支援 料金

	事業対象者、要支援1	要支援2
基本単位数（一ヶ月あたり）	1337(月4回以上利用)	2742（月8回以上利用）
基本単位数（一回あたり）	334（月3回まで）	342（月7回まで）
科学的介護推進体制加算/月	40	
サービス提供体制加算（1）/月	88	176
基本単位数定額となった場合の合計単位数	1465	2958
介護職員処遇改善加算（1）	所定単位数×5.9/1000	
介護職員等特定処遇改善加算（1）	所定単位数×1.2/1000	
介護職員等ベースアップ等支援加算	所定単位数×1.1/1000	
※負担限度額が2割～3割の方は上記料金の約2～3倍となります。		

女性の方の場合の定額料金		
	要支援1	要支援2
合計	1465	2958

男性の方の場合の定額料金 おやつ50円/回発生		
	要支援1	要支援2
単位数	1465	2958
おやつ	200	400
合計	1665	3358

# 自己負担

食事代(おやつ込)	650円/日 <small>※当日お休みのご連絡いただいた場合は、理由にかかわらず食事代分のキャンセル料が発生致します。</small>		
おやつ代(短時間の方のみ対象)	50円/日		
リハビリパンツ	100円/枚	上肌着(汚染強い場合販売)	500円/枚
パット	50円/枚	靴下(汚染強い場合販売)	110円/足
布パンツ(汚染強い場合販売)	300円/枚	マスク	50円/枚
※保険外に関しても、利用料と合わせて請求致します。			

## 料金のお支払い方法

### 01 お支払いの手続き

- ・ 自動引き落としでお願い致します。
- ・ 各種金融機関、ゆうちょ銀行がご利用可能です。
- ・ 引き落とし委託先の締日が毎月15日となっていることから、契約日によっては2か月まとめてのお支払いとなる場合があります。ご了承下さい。

### 02 お支払いのスケジュール

- ・ 月末締め
- ・ 翌月10日以降に請求書を発行。連絡帳にて配布。
- ・ 翌月27日お引き落とし。
- ・ 翌々月の10日以降に、領収書発行。連絡帳にて配布。

#### 例 4月からご利用の場合

4月末締め、5月10日以降請求書発行、5月27日引き落とし。6月10日以降領収書発行。



# 持ち物

## 01 上靴

- ・施設内での移動時に使用致します。
- ・お預かりのスペースがございませんので、毎回お持ち帰りいただきます。
- ・ほかの方と混同しないように、靴袋にお名前をつけさせていただきますので、靴袋のご用意もお願い致します。

## 02 連絡帳

- ・初回の利用時、ご帰宅の際にお渡し致します。
- ・出欠確認に使用致しますので、毎回ご持参下さい。
- ・ご家族様記入欄を設けております。迎え時、ご家族様不在の際などにご使用下さい。

## 03 薬類

- ・お昼のお薬がございましたら、ご持参下さい。
- ・ご本人様で管理が難しい場合に、看護師で管理させていただくことも可能です。
- ・預かりの場合は、連絡帳内でやり取りをさせていただきます。
- ・塗り薬等のご持参も可能です。

## 04 着替え

- ・お着替えが必要であればご持参下さい。
- ・ご持参はお任せ致します。

## 05 その他

- ・感染症予防のため、利用時はマスクの着用をお願い致します。お迎え時からの着用をお願いしております。

# 不要な物

## 01 タオル類

- ・フェイスタオル、バスタオルなど数種類ご用意しております。

## 02 シャンプー類

- ・リンスインシャンプー、ボディソープをご用意しております。

## 03 お金

- ・お金を使用する場所がございませんので、貴重品類のご持参はご遠慮下さい。

# 趣味活動

カラオケ、麻雀、囲碁、将棋、脳トレ、フラワーアレンジメントなど



# 運動

集団体操、平行棒での運動、リハビリ職員による運動(要介護の方のみ)、エアロバイクなど





# 行事(月1回)



クリスマス会



外出ツアー



紅葉狩り



敬老会



夏祭り



紅葉狩り



運動会



新年会



初詣



お花見



# トルト



## 動画を「撮る」だけで伝わる、 提案の質が伝わる

CareWizトルトは、スマホで歩行動画を「撮る」だけで、簡単歩行分析し、理学療法士の知見を基に開発されたAIが現場のアセスメントを支援します。

### ベテラン理学療法士の知見を基に開発されたAIが、 利用者の歩容や転倒リスクの評価を支援

2分  
で  
解析



誰でも簡単スマホ1つで  
測定が可能

分かりやすい解析結果で  
利用者の意識変容や  
行動変容が促される

ケアマネジャーの方が  
歩行分析を希望 **81%**

「担当する利用者に対し、CareWiz トルトで歩行分析をしてもらいたいと思いますか？」

※ 独自調査(n=98)

操作はスマホで5mの歩行の動画を「撮って」アップロードするだけ。  
2分後にはAIが解析結果を分かりやすいコミュニケーションシートにして教えてくれます。

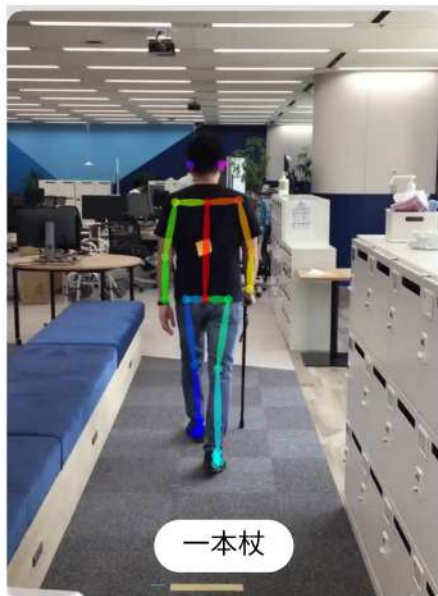




# 歩行分析結果(サンプル)

※歩行分析はあくまでも目安であり、ご利用者の状態を断定するものではありません。

年 月 日 分析



あおば 太郎 さま

今回の点数 **16** /20点

## 今回の注目ポイント

ふらつき（横ゆれ）がほとんどなく良い感じですね！  
体幹が安定しバランスが取れた歩き方ができています！

## 総合コメント

今回の点数は16点と少し注意が必要な歩行状態です。  
屋外を歩く際には転倒に注意しましょう。  
体調に合わせて、環境調整や見守りが必要かなど検討しながら無理のない範囲で訓練を継続していきましょう。

### 歩く力

### バランス

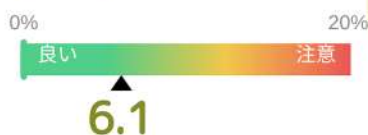
**2点** 速度  
5m歩行の速度



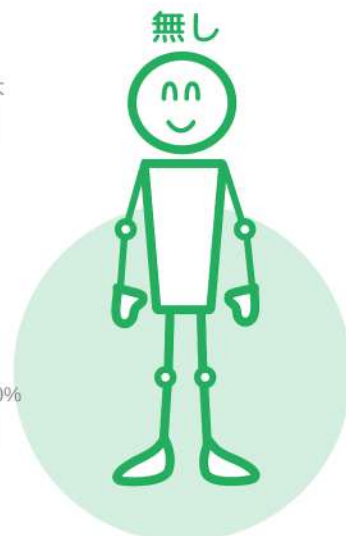
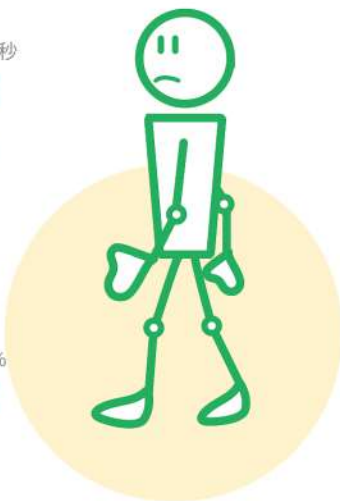
**5点** ふらつき  
頭部ふらつき



**4点** リズム  
歩行テンポのばらつき



**5点** 左右差  
接地時間の差



## 改善ポイント

歩行速度が低下していますので、転倒には注意が必要です。歩行の土台となる太ももの筋力を中心に鍛えていきましょう！以下の運動は、状態に合わせて回数を調整しながらやっていきましょう。

オススメは、**A.膝伸ばし運動** **立ち上がり運動** です。

ご家族以外に、ご利用中の介護サービスの方にも共有して必要に応じてアドバイスをもらってください。









# パタカ分析結果(サンプル)

※音声分析はあくまでも目安であり、ご利用者の状態を断定するものではありません。

年 月 日 計測



あおば 太郎 さま

今回の点数 **84** 点/100



## 総合コメント

点数は84点と比較的良好な状態です。今回は止まらずに全体を言えたのではないのでしょうか？発音や速さなども高得点がとれるように引き続き頑張りましょう！

### 唇や舌の力

**24/30点** 発音

唇や舌を使って出す音のキレイさ

パの発音: 7点

唇をしっかり閉じて出す音です  
発音が時々乱れています



タの発音: 8点

舌を上あごにくっつけて出す音です  
しっかり発音できています！！



カの発音: 9点

のどを開けて出す音です  
しっかり発音できています！！



### お口全体の力

**26/30点** 速さ

パタカを10回発音するのに  
要した時間  
言い切った時間が短いと良い

言い切った時の時間 4.62 秒

オーラルディアドコキネシス 4.9回相当

**14/20点** 安定度

パタカー語毎のベースの  
安定度

ほぼ安定して言えています！

間隔が短い

安定

間隔が長い



### 肺や呼吸の力

**20/20点** リズム

音声全体を通してのリズム  
止まった回数が少ないほど良い

止まった回数 0回

## 改善ポイント

「ぱ」の音がうまく発音できていないことが数回ありました。唇を力強く閉じることを意識して、特に苦手な音の発音練習などを行っていきましょう！

おすすめは以下です。

「パ」の発音

安定度

「タ」の発音

滑舌練習「パ」①

うーいー体操

滑舌練習「タ」②





社会福祉法人 溪仁会  
**い** あおばデイサービスセンター

〒004-0021

札幌市厚別区青葉町4丁目10-27

TEL 011-893-5000

FAX 011-893-5303

営業日 月～土(祝日も営業)

休み 日曜日、年末年始

営業時間 8:00～17:00

